



# PAIGALDUS- JA HOOLDUSJUHEND

## Tuff Loc, Välinge



Tuff Loc, Välinge lukusüsteemiga laudparkett paigaldatakse "ujuvana". Lauad ühendatakse omavahel liimivabalt e. klikk-ühendusega ja neid ei kinnitata aluspõranda külge. Laudparketti võib ka tervenisti aluspõrandale liimida, vt juhendit laudparketi mahaliimimine.

**Enne tööde alustamist tutvu laudparketi paigaldusjuhendiga.**

### Ettevalmistustööd

- Too parkett paigalduskohta valmis 1-2 päeva varem. See on vajalik selleks, et materjal kohaneks ruumi temperatuuriga. Parketilaudu peab hoidma avamata pakendis köetud ruumis (temperatuur 18-24 °C) horisontaalsel ja tasa sel pinnal.
- Enne laudparketi paigaldustööde algust peab olema lõpetatud kõik müüri-, krohvimis- ja värvimistööd. Paigaldustööde ajal peab suhteline õhuniiskus jääma vahemikku 30–60%. Nii parketilaudade kui ka ruumi temperatuur peab olema vähemalt 18 °C. Kindlustage vajalik ruumi temperatuur (min 18° C) ja suhteline õhuniiskus (max. 60%) ka pärast põranda paigaldamist.
- Tavaliselt paigaldatakse parkett päevavalguse langemise suunas (st akna suhtes piki) ja kui aluseks on laudpõrand, siis paigaldatakse parkett selle suhtes risti.
- Valmistu põrandapaigalduseks hoolikalt! Mõõda ruumi laius ja arvuta välja, kui lai tuleks viimane lauarida. Kui see on kitsam kui 30 mm, sae kitsamaks ka esimest rida, nii et esimene ja viimane rida oleksid umbes sama laiad.
- Ava paigaldamiseks 2-3 pakki ja sobita põrandale erinevatest pakkidest parketilaudad, see on vajalik selleks, et põranda lõplik välimus jääks võimalikult ühtlane.
- Enne paigaldamist veendu, et iga parketilaud on kvaliteetne ja vastab igati omaniku ja paigaldaja nõuetele/ootustele. Kui leiad pakist vigastatud või defektiga laua, siis pane see kõrvale. Seda saab kasutada rea lõpus või vahetab edasimüüja selle terve vastu.
- Kui soovid parketti paigaldada juhendis nimetamata aluspõrandale, põrandaküttele, kui paigaldatav põrand on väga suur (üle 12 m lai) või keerulise kujuga, konsulteeri edasimüüja või maaletoojaga.

### Nõuded aluspõrandale

- Aluspõrand peab olema kuiv, sile ja kindel. Sobivaks aluspõrandaks on betoon, puitlaastplaat või vana laudpõrand (võib olla kaetud kuni 4mm paksu rullmaterjaliga).
- Kontrolli aluspõranda siledust! Tee seda sirge rihtlati abil. Vastavalt standardile ei tohi ebatasasus ületada 2 m lõigul ±3 mm ja 0,25 m lõigul ±1,2 mm. Kasutades 1 m lauda, võib lubatud hälve olla ±2 mm.
- Parkettpõrand peab alati olema kaitstud aluspõrandast eralduva niiskuse eest. Selleks tuleb põrand katta vastupidava 0,2 mm paksuse polüetüleenkilega, mille peab aluspõrandale laotama ülekattega vähemalt 200 mm. Aluspõrand peab olema hoolikalt puhastatud, et vältida hallituse teket kile all.
- Niiskustõke tuleb kindlasti asetada kõikidele betoonpõrandatele, kaasa arvatud põrandakipsplaat. Kilet tuleb kasutada ka palavate või niiskete ruumide (kütte- ja pesuruumid), keldri ning ventilatsioonikäikude kohal asuvatel põrandatel, samuti põrandakütte korral. Altpoolt tuleva niiskuse oht on suur ka uue puitlaagituse korral. Kui aluspõranda suhteline niiskusesisaldus on üle 95%, ei tohi parkettpõrandat mingil tingimusel paigaldada. Ruum peab olema korraliku ja töötava ventilatsiooniga.
- Põrandakütte korral peab küttesüsteemi soojus jaotuma ühtlaselt üle kogu põranda. Parketi pinnatemperatuur ei tohi kunagi ületada üheski ruumiosas 27 °C. Sama kehtib ka parketi külgnemisel radiaatori-torudega, vaipade all jne. Põrandakütte peale ei sobi paigaldada pöõgi- ja vahtraparketti. (NB vt paigaldamine põrandaküttele).
- Polüetüleenkilele aseta vahekiht - alusvaip, mis summutab sammude kaja ja ühtlustab aluse väikeseid ebatasasusi. Vahekiht sobib ehituspapp, aluskork, 3 mm alusvaht, Tuplex või Provent alusmaterjal. Tuplex ja Provent on alusvaibad kus on ühendatud nii niiskustõkke ülesannet täitev polüetüleenkile kui sammumüra summutav alusvaip, tagades nii kiirema ja mugavama paigalduse.

### Paisuvuugid

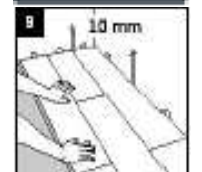
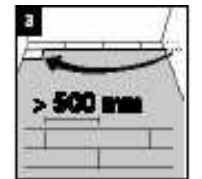
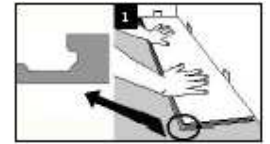
- Kui ruum on pikk ja kitsas, paigaldatakse laud ruumi pikisuunas. Puitpõrandad kahanevad ja paisuvad õhuniiskuse muutumisel (talvel pidevalt köetavates ruumides peamiselt kahanevad). Seepärast peab keskmise suurusega ruumis sein ja parkettpõranda vahele jätma vähemalt 10 mm nihkeruumi. Suuremate põrandate korral arvestatakse 1m kohta 1,5 mm nihkeruumi (nt kui 10 m põranda laiuse kohta 10 x 1,5 mm = 15 mm (max)). Kui põrand on üle 10 m lai, peab paisumisvuugi planeerima ka pinna sisse. Selle tarvis pakub Lincona spetsiaalseid vaheliiste.
- Sama arvestusega peab paisumisruumi jätma ka kõigi kindlalt kinnitatud objektidega (torud, uksepiidad, uksepakud, küttekolded, sambad, trepid ja üleminek teisest materjalist põrandakattele).

# PAIGALDUS- JA HOOLDUSJUHEND

## Tuff Loc, Välinge

### Paigaldamine

- **Joonis 1:** Paigaldamist alusta ruumi vasakust nurgast. Laua punniga serv jääb seina poole. Jätke põranda ja seina vahele vähemalt 7 mm suurune paisuvuuk (1-1,5 mm ruumi laiuse iga meetri kohta). Hiljem, kui 3-4 rida parketilaudu on juba ühendatud, võite paisuvuugi laiust veelkord korrigeerida. Seina ja põranda vahel kasutage paisuvuugi hoidmiseks sobiva paksusega distantskiile. Ära loodagi, et seinad on sirged. Kasuta pingul nõõri kontrollimaks, et esimene rida on tõepoolest otse. See on hea lõpptulemuse saavutamiseks väga tähtis.
- **Joonis 2:** Monteeri kokku esimene rida, asetades uue laua otsa punn juba paigaldatud laua soonde umbes 30-kraadise nurga all ja surudes lauda ettevaatlikult allapoole, et ühendus lukustuks.
- **Joonis 3:** Põranda lauarütm näib kaunim, kui laudade otsavuukide paigutus on juhuslik. Selleks on soovitatav kasutada ridade lõpust ärasaetud lauatükke järgnevate ridade alustamisel. Kõrvutiasetsevate ridade otsavuugid ei tohi paikneda teineteisele lähemal kui 500 mm.
- **Joonis 4:** Monteeri järgmine laud, asetades selle pikema külje punni juba paigaldatud laua soonde umbes 30-kraadise nurga all ja painutades lauda ettevaatlikult allapoole, et ühendus lukustuks.
- **Joonis 5:** Järgmiste ridade monteerimiseks kasuta kiilu ja paigaldusklotsi. Aseta paigalduskiil juba paigaldatud laua otsa lähedale, pikema serva nurga alla.
- **Joonis 6:** Ühenda laudade otsavuugid nurga all ja suru ühendus kokku.
- **Joonis 7:** Pikema külje saab kokku Kährs'i paigaldusklotsiga ettevaatlikult toksides.
- **Joonis 8:** Eemalda paigalduskiil ja suru laudad ettevaatlikult maha. Nõuanne: Ühendus sulgub kergemini, kui laudu samal ajal paigaldusklotsiga koputada.
- **Joonis 9:** Kolmanda rea paigaldamise järel kontrolli, kas sein ja põranda vahele vajaliku paisuvuugi reguleerimiseks asetatud distantskiilud on kindlalt paigal. Kontrolli samuti, kas parketi ja otsaseina vahele jääv paisumisruum on ühtlane.

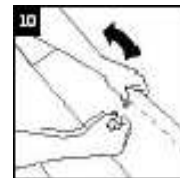




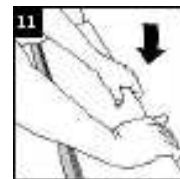
# PAIGALDUS- JA HOOLDUSJUHEND

## Tuff Loc, Välinge

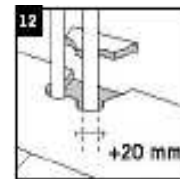
- **Joonis 10:** Kui selgub, et sein on kõver, joonista seinakontuur esimese rea laudadele ja võta seejärel esimese rea laud lahti. Hoides kinni pikemast seinä äärde jäävast küljest tõsta seda ülespoole, koputades samal ajal ühenduskohale. Sae laud sobivaks.



- **Joonis 11 :** Monteeri esimene rida uuesti kokku, alustades vasakult. Laudade otsad toksi tihedalt kokku Kährs Woodloci paigaldusklotsi kasutades. Lõpuks aseta oma kohale tagasi distantskiilud.



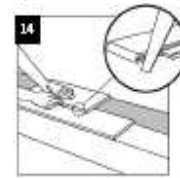
- **Joonis 12:** Kui oled paigaldamisega jõudnud toa vastasseinani, sae viimane rida sobivaks (vt. joonist 14). Küttesüsteemi torude ja muu sarnase jaoks on vaja põrandalauda puurida auk. Augu läbimõõt peab olema 20 mm suurem kui toru oma. Sae lauast välja tükk (nagu pildil). Kui laud on paika pandud, liimi väljasaetud tükk oma kohale ning kata paisumisruum torukraega.



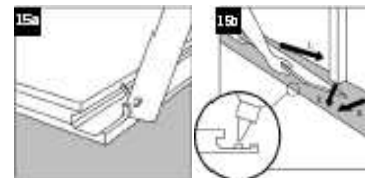
- **Joonis 13:** Kui on vaja parajaks saagida uksepiita, kasuta mõõduks põrandalaua tükikest koos alusmaterjaliga, et kõrgus oleks täpne.



- **Joonis 14:** Viimane rida tuleb tavaliselt kitsamaks saagida. Selleks aseta viimase rea laud täpselt eelviimase rea peale ning lauätükki kasutades tõmba viimase rea lauale seinakontuur, unustamata deformatsioonivuuki. Eemalda distantskiilud ja paigalda põrandaliistud. Ääreliste paigaldades ei tohi neid liialt vastu põrandat suruda, see võib piirata põrandat "liikumisvabadust". Parketilt mõnele teisele põrandakattele üleminekukohas tuleb kasutada sobivaid ülemineku-, või T-liiste. Kui paigaldatud parkett on vaja ehitustööde jätkamise ajaks kinni katta, siis tee seda niiskust läbilaskva kattega.



- **Joonis 15:** Klikk-ühendusega laudparketti on võimalik paigaldada mitmel moel. Vajaduse korral on seda ka kerge demonteerida. Nii on võimalik paigaldamist keerulistes kohtades lihtsalt kavandada. Kui selgub, et lauda ei õnnestu siiski uksepiitade ja radiaatorite alla paika painutada, toimi järgmiselt: 1) lõika peitliga ära ühendusluku soone tipp (15 a); 2) pane soonele pisut liimi ja aseta laud oma kohale (15 b).



## Hooldamine

### Naturaalse õliga parkett

- **Pärast paigaldust:** Tehases tehtud naturaalse eel-õlitusega parketid on soovitatav peale paigaldamist kohe hooldusõlitada (NT: Timberex Sation Oil; Gold hooldusvaht; Bona Carl's oil 25). Edaspidi kasutada hooldusõlitamist tuhmunud piirkondades vastavalt vajadusele. Soovi korral võib õlitatud põrandat katta ka õlivahaga (NT: Timberex oil-wax). Vaha katab puidu pinna vetthülgava kaitsekihiga. Kulunud vahakiht hakkab pikapeale määrduma ja tuleb eemaldada uue vahakihi pealekandmiseks. Soovi korral küsi nõu Lincona klienditeenindusest.
- **Igapäevane hooldus:** Igapäevane õlitatud puitpõrandate puhastamine toimub kuivalt, nt tolmuimejaga. Vahetevahel peaks põrandat puhastama ka hästi välja väänatud lapiga, põrand peab kuiv olema paari minutiga. Parima tulemuse saamiseks lisa pesuveele põrandaseepi (jälgi doseerimisjuhendit põrandaseebi purgi/etiketil). Ilma otsese vajaduseta märgpuhastus teeb põrandale kahju kui kasu, muutes puidupinna kiiresti kuivanuks ja tuhmiks!
- **Plekieemaldus:** Phasta määrdunud koht põrandaseebi lahusega või süvapuuhastusvahendiga Timberex Bio-C. Suuremad kahjustused ja tõrksad plekid saab korda abrasiivsema vildiga (sinine, roheline), lihvkäsnaga või äärmisel juhul peene liivapaberiga hõõrudes. Edasi toimi järgmiselt: vala puhastatavale kohale pisut hooldusõli Timberex Satin Oil või pihusta hooldusvahtu Timberex Gold, lase õil imenduda ning hõõru hoolega valge või punase poleervildiga.



## PAIGALDUS- JA HOOLDUSJUHEND

### Tuff Loc, Välinge

Seejärel pühi pörand liigsest (mustast) õlist poleerlapiga kuivaks ja poleeri üle (**pärast kasutamist pane lapid kohe vette; NB! ISESÜTTIMISOHT**)

- Perioodiline hooldus:** Hooldusõlitamise sagedus oleneb pörand kasutustingimustest, esimestel aastatel 1-3 korda aastas, misjärel võib üle minna lihtsustatud hooldusele. Alusta pörand korraliku puhastamisega. Pese eriti hoolikalt kogu õlitatud pörand pörandaseebi ja leige vee lahusega (vastavalt doseerimisjuhendile pakendil). Eriti määrdund pörand puhastamisel kasuta süvapuhasvahendit Timberex Bio-C. Suuremad kahjustused hõõru siledaks abrasiivse poleervildiga või peene liivapaberiga. Lase pestud pörandal kuivada. Kata seinad, liistud ja külgnevad pörandad kaitsekiile ja teibiga. Veendu, et pörand on pesemise järel täiesti kuivanud. Alusta toa kõige kaugemast nurgast. Kanna pörandale poleerlapi abil õhuke kiht hooldusõli Satin Oil nii, et pörand oleks ühtlaselt õliga kaetud (1 liitri õliga saab töödelda 50–100 m<sup>2</sup> pörandat). Kui mõni koht tundub kuivem, lisa pisut õli ning levita see lapiga laiali. Jälgi, et ühe korraga töödeldav pind ei oleks liiga suur, eriti kui töötad käsitsi. Kui lahkud õlitatud pörandalt, võta jalast kingad, et õliga ei määrduks muud pinnad. Oota 20 minutit, et õli imbuks korralikult pörandasse. Seejärel poleeri poleermasinaga (soovitavalt 150 p/min, kiirematega on pritsmete oht suur) või käsitsi, valge või punase poleervildiga. Väga musta pörand korral võib tiheda puidu peal kasutada sinist poleervilti. Ole ettevaatlik toonitud õlidega töödeldud pörandatega. Et tulemus tuleks ühtlasem, võib hooldusõlile lisada toonitud õli. Poleeri puidukiududega risti. Eriti hoolikalt poleeri käiguteid ja rohkem kulunud kohti. Vajadusel lisa pörandale täiendavalt hooldusõli, kuid mitte liigselt. Kohe poleerimise järel eemalda kogu mustunud üleliigne õli. Selleks kasuta poleermasinat ja poleerlappi, mis on asetatud uuele poleervildile. Pühi hoolikalt liigsest õlist puhtaks ka pörand servad ja pörandaliistud. Seejärel aseta kohe kasutatud poleerlapid veega täidetud anumasse (**NB! ISESÜTTIMISOHT**). Lase pörandal hooldustööde järel 8–12 tundi kuivada, seejärel poleeri pörandat siidja läike saamiseks kiire poleermasinaga (>300 p/min) valge või punase poleervildiga. Järelepoleerimist tee poleermasina ja poleervildi peale asetatud kuiva poleerlapiga. Pärast kuiva poleerlapiga töötlemist võid hakata pörandat igapäevaselt kasutama. Juhul kui mõnest pörandapraost immitseb hooldusõli, kuivata see koht poleerlapiga ning poleeri üle. Timberexi hooldusõli Satin Oil asemel võib juba varem korralikult hooldatud pörandate edaspidiseks hooldusõlitamiseks kasutada hooldusvahtu Timberex Gold. Hooldusvaht sobib hästi ka neil juhtudel, kui hooldusõlitamist soovitakse läbi viia tavapärasest tihedamini (muuseumides, tantsusaalides jne). Hooldusvaht Timberex Gold kuivab palju kiiremini – lõpp-poleerimise saab teha praktiliselt kohe. Hästi hooldatud pörand kestab kaua!

### Lakitud või UV-õliga kaetud parkett

- Igapäevane hooldus:** Lakiga või UV-õliga töödeldud parkettpörandatel on kõva ja kergesti hooldatav pealispind. Tavaliseks hoolduseks piisab üksnes tolmuimejast, vahetevahel peaks pörandat puhastama ka hästi väljaväänatud lapiga, mis on niisutatud puhastusvahendiga (NT: Bona Wood Floor Cleaner või Bona Parkett Cleaner).
- Perioodiline hooldus:** Läbi pinnavigastuste pääseb niiskus siiski laki või UV-õli kihist läbi. Niiskuse toime muutub vigastuse kohal puidu toon ja kõik läbi-vigastused muutuvad ajapikku nähtavaks. Lakitud pöranda välisilme värskendamiseks/läike saamiseks ja mikropragude täitmiseks kasuta Bona Freshen Upi, UV-õlitatud toote puhul Kährs UV-oil Refreshener.
- Plekieemaldus:** Kui pörandal on plekk, proovi seda eemaldada pehme puhastusvahendiga (NT: Bona Wood Floor Cleaner). Kui see ei aita, saad tõrksate plekkide eemaldamiseks abi järgnevast tabelist. Kangeid plekieemaldusvahendeid kasutades ole ettevaatlik, sest suur kogus ja hoolas nühkimine võivad lakki kahjustada.

Plekk	Eemaldamine
Asfalt, kummi, õli, kingakreem, nõgi, raskesti eemalduvad šokolaad- ja rasvapekid	Puhastuspiiritus
Joonistuspliats, huulepulk, tint	Tärpentin ja vesi 1:1
Küünlarasv, närimiskummi	Lase hanguda või aseta plekile jääkott. Seejärel eemalda ettevaatlikult kraapides
Veri	Külm vesi

- Renoveerimine:** Pörandat, mille kulutuskoormus on väga suur ning lakk või UV-õli on täiesti läbi kulunud, saab uuendada, lihvides vana kaitsekihi täielikult masinaga maha ja lakkides (või õlitada) kogu pörand uuesti. NB! UV-õlitatud laudparketi esialgselt ilme/tooni pole võimalik taastada. NB! Vt täiendavat juhendit - pörandate lakkimine.

Juhuslikest vedeliku-läigatustest ei jää parkettpörandale mingit jälge, kui need kohe ära kuivatada. Ära jäta vett pörandale pikemaks ajaks. Niiskuse suhtes eriti tundlik on pöõgi- ja vahtraparkett.



## PAIGALDUS- JA HOOLDUSJUHEND

Tuff Loc, Välinge

### **Parketi kaitsmine**

Kaitsmaks põrandat mustuse ja liivaterade eest, kasuta mõlemal pool välisust kvaliteetseid pori- ja tolmu matte. Kriimustuste vältimiseks paigalda mööblialgade alla viltpadjakesed. Lillepottide, lemmiklooma toidukausside, jalatsite, kontoritooli rataste jms alla muretse Linconast nägusad läbipaistvad põrandakaitse matid.

### **Parketi vastupidamise suurendamine**

Ruumides, kus parketil on suurem oht mustuse ja veega, toidu- ja joogi-jäätmega kokku puutuda, peaks põranda kohe paigaldamise järel katma täiendava lakikihi või laki- (Bona Freshen Up) ja UV-õlipinna värskendajaga (Kährs UV-oil Refreshener), õlitatud põrandad aga õlivahaga. Nii saavad kaitstud ka laudade ühenduskohad, lisades põrandale niiskuskindlust.