

PAIGALDUSUHEND

Kährs, Woodloc



Kährs Woodloc, Välinge lukusüsteemiga laudparkett paigaldatakse "ujuvana". Lauad ühendatakse omavahel liimivabalt e. klikk-ühendusega ja neid ei kinnitata aluspõranda külge. Laudparketti võib ka tervenisti aluspõrandale liimida, vt juhendit laudparketi mahaliimimine.

Enne tööde alustamist tutvu laudparketi paigaldusjuhendiga.

Ettevalmistustööd

- Too parkett paigalduskohta valmis 1-2 päeva varem. See on vajalik selleks, et materjal kohaneks ruumi temperatuuriga. Parketilaudu peab hoidma avamata pakendis köetud ruumis (temperatuur 18-24 °C) horisontaalsel ja tasa sel pinnal.
- Enne laudparketi paigaldustööde algust peab olema lõpetatud kõik müüri-, krohvimis- ja värvimistööd. Paigaldustööde ajal peab suhteline õhuniiskus jääma vahemikku 30–60%. Nii parketilaudade kui ka ruumi temperatuur peab olema vähemalt 18 °C. Kindlustage vajalik ruumi temperatuur (min 18° C) ja suhteline õhuniiskus (max. 60%) ka pärast põranda paigaldamist.
- Tavaliselt paigaldatakse parkett päevavalguse langemise suunas (st akna suhtes piki) ja kui aluseks on laudpõrand, siis paigaldatakse parkett selle suhtes risti.
- Valmistu põrandapaigalduseks hoolikalt! Mõõda ruumi laius ja arvuta välja, kui lai tuleks viimane lauarida. Kui see on kitsam kui 30 mm, sae kitsamaks ka esimest rida, nii et esimene ja viimane rida oleksid umbes sama laiad.
- Ava paigaldamiseks 2-3 pakki ja sobita põrendale erinevatest pakkidest parketilauad, see on vajalik selleks, et põranda lõplik välimus jääks võimalikult ühtlane.
- Enne paigaldamist veendu, et iga parketilaud on kvaliteetne ja vastab igati omaniku ja paigaldaja nõuetele/ootustele. Kui leiad pakist vigastatud või defektiga laua, siis pane see kõrvale. Seda saab kasutada rea lõpus või vahetab edasimüüja selle terve vastu.
- Kui soovid parketti paigaldada juhendis nimetatud aluspõrandale, põrandaküttele, kui paigaldatav põrand on väga suur (üle 12 m lai) või keerulise kujuga, konsulteerige edasimüüja või maaletoojaga.

Nõuded aluspõrandale

- Aluspõrand peab olema kuiv, sile ja kindel. Sobivaks aluspõrandaks on betoon, puitlaastplaat või vana laudpõrand (võib olla kaetud kuni 4mm paksu rullmaterjaliga).
- Kontrolli aluspõranda siledust! Tee seda sirge rihtlati abil. Vastavalt standardile ei tohi ebatasasus ületada 2 m lõigul ±3 mm ja 0,25 m lõigul ±1,2 mm. Kasutades 1 m lauda, võib lubatud hälve olla ±2 mm.
- Parkettpõrand peab alati olema kaitstud aluspõrandast eralduva niiskuse eest. Selleks tuleb põrand katta vastupidava 0,2 mm paksuse polüetüleenkilega, mille peab aluspõrandale laotama ülekattega vähemalt 200 mm. Aluspõrand peab olema hoolikalt puhastatud, et vältida hallituse teket kile all.
- Niiskustõke tuleb kindlasti asetada kõikidele betoonpõrandatele, kaasa arvatud põranda-kipsplaat. Kilet tuleb kasutada ka palavate või niiskete ruumide (kütte- ja pesuruumid), keldri ning ventilatsioonikäikude kohal asuvatel põrandatel, samuti põrandakütte korral. Altpoolt tuleva niiskuse oht on suur ka uue puitlaagituse korral. Kui aluspõranda suhteline niiskusesisaldus on üle 95%, ei tohi parkettpõrandat mingil tingimusel paigaldada. Ruum peab olema korraliku ja töötava ventilatsiooniga.
- Põrandakütte korral peab küttesüsteemi soojus jaotuma ühtlaselt üle kogu põranda. Parketi pinnatemperatuur ei tohi kunagi ületada üheski ruumiosas 27 °C. Sama kehtib ka parketi külgnemisel radiaatori-torudega, vaipade all jne. Põrandakütte peale ei sobi paigaldada pöõgi- ja vahtraparketti. (NB vt paigaldamine põrandaküttele).
- Polüetüleenkilele aseta vahekiht - alusvaip, mis summutab sammude kaja ja ühtlustab aluse väikeseid ebatasasusi. Vahekiht sobib ehituspapp, aluskork, 3 mm alusvaht, Duplex või Provent alusmaterjal. Duplex ja Provent on alusvaibad kus on ühendatud nii niiskustõkke ülesannet täitev polüetüleenkile kui sammumüra summutav alusvaip, tagades nii kiirema ja mugavama paigalduse.

Paisuvuugid

- Kui ruum on pikk ja kitsas, paigaldatakse lauad ruumi pikisuunas. Puitpõrandad kahanevad ja paisuvad õhuniiskuse muutumisel (talvel pidevalt köetavates ruumides peamiselt kahanevad). Seepärast peab keskmise suurusega ruumis seina ja parkettpõranda vahele jätma vähemalt 10 mm nihkeruumi. Suuremate põrandate korral arvestatakse 1m kohta 1,5 mm nihkeruumi (nt kui 10 m põranda laiuse kohta 10 x 1,5 mm = 15 mm (max)). Kui põrand on üle 10 m lai, peab paisumisvuugi planeerima ka pinna sisse. Selle tarvis pakub Lincona spetsiaalseid vaheliiste.

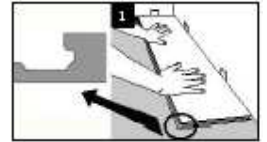
PAIGALDUSUHEND

Kährs, Woodloc

- Sama arvestusega peab paisumisruumi jätma ka kõigi kindlalt kinnitatud objektidega (torud, uksepiidad, uksepakud, küttekolded, sambad, trepid ja üleminek teisest materjalist põrandakattele).

Paigaldamine

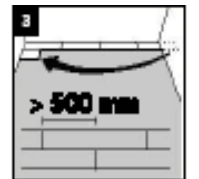
- **Joonis 1:** Paigaldamist alusta ruumi vasakust nurgast. Laua punniga serv jääb seina poole. Jätke põranda ja seina vahele vähemalt 7 mm suurune paisuvuuk (1-1,5 mm ruumi laiuse iga meetri kohta). Hiljem, kui 3-4 rida parketilaudu on juba ühendatud, võite paisuvuugi laiust veelkord korrigeerida. Seina ja põranda vahel kasutage paisuvuugi hoidmiseks sobiva paksusega distantskiile. Ära loodagi, et seinad on sirged. Kasuta pingul nõõri kontrollimaks, et esimene rida on tõepoolest otse. See on hea lõpptulemuse saavutamiseks väga tähtis.



- **Joonis 2:** Monteeri kokku esimene rida, asetades uue laua otsa punn juba paigaldatud laua soonde umbes 30-kraadise nurga all ja surudes lauda ettevaatlikult allapoole, et ühendus lukustuks.



- **Joonis 3:** Põranda lauarütm näib kaunim, kui laudade otsavuukide paigutus on juhuslik. Selleks on soovitatav kasutada ridade lõpust ärasaetud lauätükke järgnevate ridade alustamisel. Kõrvutiasetsevate ridade otsavuugid ei tohi paikneda teineteisele lähemal kui 500 mm.



- **Joonis 4:** Monteeri järgmine laud, asetades selle pikema külje punni juba paigaldatud laua soonde umbes 30-kraadise nurga all ja painutades lauda ettevaatlikult allapoole, et ühendus lukustuks.



- **Joonis 5:** Järgmiste ridade monteerimiseks kasuta kiilu ja paigaldusklotsi. Aseta paigalduskiil juba paigaldatud laua otsa lähedale, pikema serva nurga alla.



- **Joonis 6:** Ühenda laudade otsavuugid nurga all ja suru ühendus kokku.



- **Joonis 7:** Pikema külje saab kokku Kährs'i paigaldusklotsiga ettevaatlikult toksides.



- **Joonis 8:** Eemalda paigalduskiil ja suru laudad ettevaatlikult maha. Nõuanne: Ühendus sulgub kergemini, kui laudu samal ajal paigaldusklotsiga koputada.

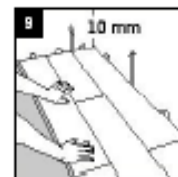




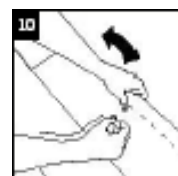
PAIGALDUSUHEND

Kährs, Woodloc

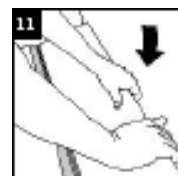
- **Joonis 9:** Kolmanda rea paigaldamise järel kontrolli, kas sein ja põranda vahele vajaliku paisuvuugi reguleerimiseks asetatud distantskiilud on kindlalt paigal. Kontrolli samuti, kas parketi ja otsaseina vahele jääv paisumisruum on ühtlane.



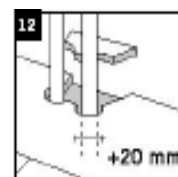
- **Joonis 10:** Kui selgub, et sein on kõver, joonista seinakontuur esimese rea laudadele ja võta seejärel esimese rea laud lahti. Hoides kinni pikemast seinäärde jäävast küljest tõsta seda ülespoole, koputades samal ajal ühenduskohale. Sae laud sobivaks.



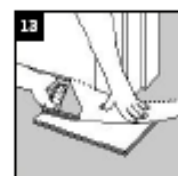
- **Joonis 11 :** Monteeri esimene rida uuesti kokku, alustades vasakult. Laudade otsad toksi tihedalt kokku Kährs Woodloci paigaldusklotsi kasutades. Lõpuks asetä oma kohale tagasi distantskiilud.



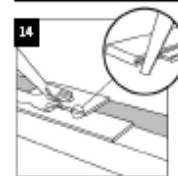
- **Joonis 12:** Kui oled paigaldamisega jõudnud toa vastasseinani, sae viimane rida sobivaks (vt. joonist 14). Küttesüsteemi torude ja muu sarnase jaoks on vaja põrandalauda puurida auk. Augu läbimõõt peab olema 20 mm suurem kui toru oma. Sae lauast välja tükk (nagu pildil). Kui laud on paika pandud, liimi väljasaetud tükk oma kohale ning kata paisumisruum torukraega.



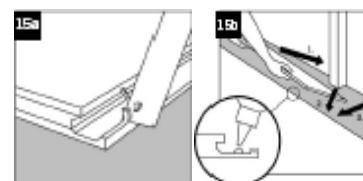
- **Joonis 13:** Kui on vaja parajaks saagida uksepiita, kasuta mõõduks põrandalaua tükikest koos alusmaterjaliga, et kõrgus oleks täpne.



- **Joonis 14:** Viimane rida tuleb tavaliselt kitsamaks saagida. Selleks asetä viimase rea laud täpselt eelviimase rea peale ning lauätükki kasutades tõmba viimase rea lauale seinakontuur, unustamata deformatsioonivuuki. Eemalda distantskiilud ja paigalda põrandaliistud. Ääreliste paigaldades ei tohi neid liialt vastu põrandat suruda, see võib piirata põranda "liikumisvabadust". Parketilt mõnele teisele põrandakattele üleminekukohas tuleb kasutada sobivaid ülemineku-, või T-liiste. Kui paigaldatud parkett on vaja ehitustööde jätkamise ajaks kinni katta, siis tee seda niiskust läbilaskva kattega.



- **Joonis 15:** Klikk-ühendusega laudparketti on võimalik paigaldada mitmel moel. Vajaduse korral on seda ka kerge demonteerida. Nii on võimalik paigaldamist keerulistes kohtades lihtsalt kavandada. Kui selgub, et lauda ei õnnestu siiski uksepiitade ja radiaatorite alla paika painutada, toimi järgmiselt: 1) lõika peitliga ära ühendusluku soone tip (15 a); 2) pane soonele pisut liimi ja asetä laud oma kohale (15 b).



Parketi kaitsmine

Kaitsmaks põrandat mustuse ja liivaterade eest, kasuta mõlemal pool välisust kvaliteetseid pori- ja tolmumatte. Kriimustuste vältimiseks paigalda mööbljalgade alla viltpadjakesed. Lillepottide, lemmiklooma toidukausside, jalatsite, kontoritooli rataste jms alla muretse Linconast nägusad läbipaistvad põrandakaitse matid.